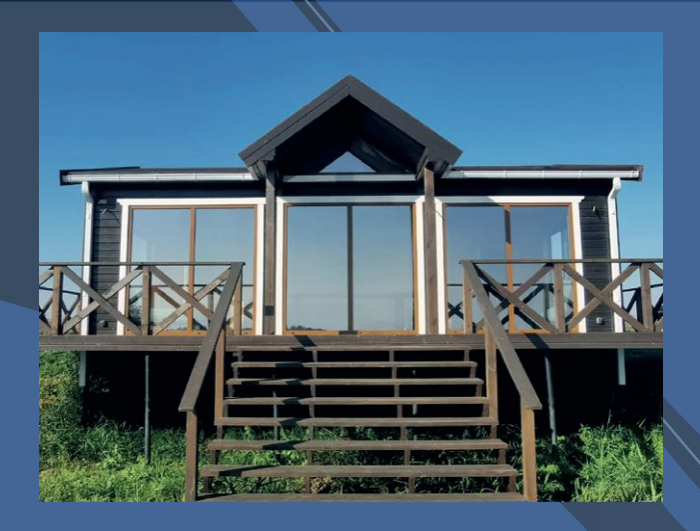




# FISHWATCHING

---

РЫБЫ АЗОВСКОГО МОРЯ И АХТАРСКИХ ЛИМАНОВ



ДОМИК РЫБАКА



БАЗА ОТДЫХА



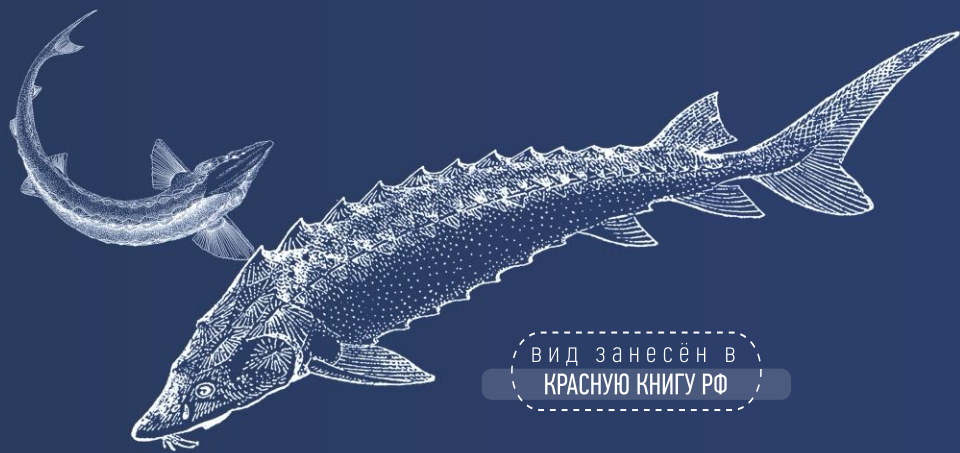


БЕСЕДКИ



ДОМИК ОХОТНИКА





вид занесён в  
КРАСНУЮ КНИГУ РФ

## СЕВРЮГА

Занесена в Красную книгу.  
Рыбалка на нее запрещена.

Рыба севрюга относится к семейству осетровых. Вместе с осетром и белугой является производителем очень ценной черной икры. К сожалению, данный вид находится на грани вымирания, поэтому промышленный вылов рыбы запрещен с 2000 года. Предпочитает жить на большой глубине. Ночью может подниматься на поверхность, чтобы «погулять» в воде богатой кислородом. Мясо рыбы сочное, полезное, вкусное и дорогое. Оно богато не только ценным белком, но и коллагеном. В нем огромное количество витаминов и минеральных веществ. Содержит полезные жирные кислоты.

Семейство осетровых

№1

# СЕВРЮГА



Семейства осетровых

# ОСЕТР №2



вид занесён в  
КРАСНУЮ КНИГУ РФ

ОСЕТР

Занесена в Красную книгу. Характеризуется следующими признаками: продольные ряды костяных щитков-жучек не сливаются между собой на хвосте; брызгальца есть, лучи хвостового плавника огибают конец хвоста. Осетры держатся преимущественно у дна, питаются рыбой, моллюсками, червями и т. д. Плодовитость у крупных рыб может достигать до нескольких миллионов икринок. При этом масса икры перед нерестом составляет до 25 % общей массы тела. Несмотря на такую громадную плодовитость, многие виды находятся под угрозой исчезновения, вследствие беспощадного и неосмотрительного лова. В промысловом отношении рыбы эти весьма ценны: кроме вкусного и весьма дорогостоящего мяса, от них получается значительное количество очень ценной и полезной икры, представляющей один из наиболее ценных рыбных продуктов, плавательные пузыри, дающие высокого качества рыбий клей, и спинная струна, употреблявшаяся в пищу под названием визиги. Мясо идёт в продажу в свежем виде, мороженом, солёном, вяленом и копчёном.





Семейства осетровых

# №3 Белуга



Вид занесён в  
КРАСНУЮ КНИГУ РФ

## БЕЛУГА

Занесена в Красную книгу. Белуга — долгоживущая рыба, достигающая возраста в 100 лет. Она одна из самых крупных пресноводных рыб, достигает полутора тонн массы и длины 4,2 м. Жаберные перепонки срослись между собой и образовали под межжаберным промежутком свободную складку. Рыло короткое, заострённое, сверху и с боков мягкое, лишено щитков. По способу питания белуга — хищник, питающийся преимущественно рыбой. Численность азовской белуги резко сократилась из-за полной утраты естественных нерестилищ. С 1986 г. промысел белуги на Азове запрещен, разрешено отлавливать только производителей для заводского разведения. Самки белуги мечут чёрную икру. Икринки белуги крупные, в диаметре они достигают 2,5 миллиметров, масса икры составляет 1/5—1/4 часть массы тела [19]. Икра белуги считается самой ценной среди всей остальной икры осетровых рыб.



Хищные породы рыб:

№4

# ОКУНЬ



## ВИД ЛУЧЕПЁРЫХ РЫБ

Уникальное строение спинного плавника: состоит из передней колючей и более мягкой задней частей. Практически все окуневые обладают ярко-красными или розоватыми брюшными плавниками. У окуня крупные зубы, расположенные в несколько рядов в большом рту, а некоторые виды имеют клыки. На коже располагается мелкая чешуя, есть заметные поперечные темные полосы. На заднем крае гребень из зубцов или мелких шипов. На жаберной крышке мелкие зазубрины. Окунь — рыба хищная.

Средний вес окуня варьируется в пределах от 400 грамм до 3 килограмм,





Хищные породы рыб:

# №5 СУДАК



## ВИД ЛУЧЕПЁРЫХ РЫБ

Это— хищная рыба с вкусным диетическим мясом. У него превосходная нежная текстура, оно белого цвета и имеет приятный запах. Судак плохо переносит дефицит кислорода — эта особенность и предопределяет места обитания этой хищной рыбы.

Активен и терпелив — способен много часов просидеть в засаде, дожидаясь жертву. Для еды судак выбирает рыбешку мелкую и узкую — под стать своей пасти. Ловят его со дна. На поверхность хищник выходит только поохотиться за мелочью. Оптимальное время для лова — в конце зимы и после прекращения нереста. Но сейчас ловить судака можно не всюду, есть официальный запрет на вылов судака в большинстве регионов.





Хищные породы рыб:

# ЩУКА №6

## СЕМЕЙСТВА ЩУКОВЫХ

Эту рыбу считают самой прожорливой хищницей водоемов страны. Она ведет скрытный, оседлый образ жизни. Склонна вести охоту на добычу с близкого расстояния из засады, карауля будущую пищу, находясь в укрытии. Но в период активного жора рыба меняет тактику, передвигается по своим угодьям, а увидев цель, атакует и агрессивно преследует ее.





Семейства карповых

№7

# КРАСНОПЕРКА



## КРАСНОПЕРКА

—

Эта обитательница пресных водоёмов является родственницей карпов, относясь к их семейству. Из-за своих красных плавников и оранжевой радужной оболочки глаз эту рыбу тяжело перепутать с какой-либо другой. Обитает в основном в стоячих водоемах или в местах с небольшим течением. Наиболее продуктивное время ловли краснопёрки- период с мая по октябрь в течении всего светового дня.



Семейства карповых



# ЛЕЩ №8

ЛЕЩ

---

Относится к семейству карповых. От других видов рыб лещ отличается тем, что у него высокое тело. Интересный факт! Для лещей характерно то, что у них сформированы однорядные глоточные зубы, по пять штук с каждой стороны. Лещ — это достаточно осторожная и пугливая рыба, с отличным слухом. С наступлением сумерек, лещ спокойно приближается к береговой линии на отмель, чтобы прокормиться.

Лучшим считается азовский лещ, пойманный осенью, потому что является крупным и довольно упитанным экземпляром. Что самое интересное, лещ считается самой жирной рыбкой, которая по этим показателям уступает только белуге. Считается так же, что жир леща наиболее полезный, так как не подвергается никакой обработке, участвует в процессе чистки сосудов, а витамин «Д» способствует укреплению костей.

Это уникальный продукт, поскольку в его состав входят полиненасыщенные жирные кислоты Омега-3. Именно эти кислоты снижают уровень холестерина в крови и растворяют холестериновые бляшки, очищая сосуды, что, в свою очередь, снижает риск появления болезней сердца и сосудов.





Хищная рыба

№9

# ЖЕРЕХ

## ЖЕРЕХ

---

Еще один представитель карповых, но в отличие от тарани — более крупный. Длина — до 60 см, вес — до 2 кг. Ловить жереха можно практически круглогодично. Но лучше всего в зимнее время — с конца октября до начала марта. В качестве приманки используются медведка, саранча, кузнечики, черви, стрекозы.



Семейства карповых

# ЛИНЬ №10

ЛИНЬ

Тело у линя покрыто толстым слоем слизи, которая выполняет свою роль, маскируя настоящий цвет линя под цвет водоема и растительности. Чешуя достаточно мелкая. Интересный факт! Эта рыба получила свое название от того, что слизь, в процессе высыхания затем отваливается от рыбы. Создается впечатление, что рыба линяет. Линь - это спокойная и медлительная рыба. Кроме этого линь отличается осторожностью и пугливостью, поэтому поймать линя не всегда просто. За множество столетий человек по-настоящему оценил вкусовые качества рыбы. Совсем недавно линя называли «царской рыбой» за вкусное нежное мясо.





Серебристый и золотистый

# №11 КАРАСЬ



## КАРАСЬ

Это рыба, которая водится практически во всех водоемах, где есть вода. Карась выживает в условиях, когда другие виды рыб погибают. Это связано с тем, что карась может зарываться в ил и зимовать в таких условиях, находясь в состоянии анабиоза. Ловля карася — это интересное занятие. К тому же, у этой рыбы достаточно вкусное мясо, поэтому из него можно приготовить много полезных и вкусных блюд.

«Шамайка»

# ШЕМАЯ

№12



ШЕМАЯ

Эта рыба занесена в Красную книгу. Шамайка невероятно вкусная, поэтому и получила название «царская рыба». Рыба относится к семейству карповых видов рыб. Чаще всего этот вид ютится на дне, и лишь в редких случаях поднимается выше, на метр от его поверхности. Шамайка — это всеядная, хотя и небольшая рыба, больше хищная, чем мирная.





Семейство карповых

№13

# ЧЕХОНЬ



## ЧЕХОНЬ

—

Это яркая представительница семейства карповых, которая населяет, как пресноводные, так и соленые водоемы. Рыба чехонь считается быстрой и маневренной рыбой, а также сильной, что специфично для всех карповых. Чехонь обладает уникальной способностью охотиться на летающих над водоемом насекомых. Для этого она ловко выскакивает из воды, на лету хватая добычу и с громким плеском падает обратно в воду. Большую часть времени стаи чехони проводят на глубине 5-20 м. чехонь имеет саблеобразное телосложение с характерной изогнутостью снизу. Интенсивному блеску и способности чешуек переливаться, преломляя лучи света, рыба обязана уникальному кожному секрету — гуанину, имеющему свойства оксидной зеркальной пленки..





Малый черноморский

# РЫБЕЦ №14



## РЫБЕЦ

Малый черноморский рыбец  
Рыбец занесен в Красную книгу.

Азовского рыба ловят круглый год – и летом, и зимой. Рыбка очень вкусная!  
Главная насадка – мотыль. Рыбец меняет окрас, исходя из видовых особенностей, времени года и периода нереста.

Это интересно:

Из-за широкого распространения рыбы, каждый народ придумывает свое название.  
Ее также называют: - чаровницей; - подустом; - щеберкой; - кефалью.

вид занесён в  
КРАСНУЮ КНИГУ РФ





Промысловая рыба

# №15 ТЮЛЬКА



## ТЮЛЬКА

Это небольшая промысловая рыба, относящаяся к семейству Сельдевых — иногда её называют мини селедкой. Она отличается хорошими вкусовыми качествами, а также содержит много полезных веществ и жирных кислот, поэтому её рекомендуется включать в рацион людям, стремящимся придерживаться здорового образа жизни.

Ранее лов производился ставными сетками, установленными на путях нерестовой миграции. Однако этот метод приводил к снижению популяции рыбы. Сейчас разрешен промышленный лов ковшовыми неводами с рыболовецких судов. Это не вредит популяции тюльки



Азовская

# СЕЛЬДЬ №16



## СЕЛЬДЬ

Азовская проходная сельдь очень вкусная в солёном виде, её маринуют и коптят. Мясо этой рыбы обладает уникальным ароматом и вкусовыми качествами. содержит:

Омега-3 жирные кислоты;

- витамины: А, В, С, Е.
- микроэлементы: кальций, фосфор, калий, йод, магний.
- В сельди этого вида нет углеводов, что делает её диетической пищей, а в сочетании с жирной кислотой Омега-3 рыба становится настоящей «таблеткой» от высокого уровня холестерина.





ПИЛЕНГАС

№17

# ПЕЛЕНГАС



## ПЕЛЕНГАС

Рыба в среднем длиной 60-90 см и весом 1-5 кг. Сезон отлова начинается в середине мая и заканчивается в сентябре, хотя можно попытаться удить пеленгаса до глубокой осени. В Азовском море и лиманах пеленгас питается морскими многощетинковыми червями-нереисами, мертвой рыбой и другими мелкими беспозвоночными. Выбирая из ила органику, пеленгас способствует очищению воды и препятствует массовому мору рыбы. В последнее время все большую популярность набирает подводная охота на пеленгаса. Возможность у рыбака понаблюдать за жизнью морских обитателей, оценить красоту подводного мира и добыть трофеи. Для подводной ловли используют арбалеты и подводные ружья.



Семейство анчоусовых

# ХАМСА №18



## ХАМСА

Этот вид рыбы не ходит в одиночку. Породы довольно маленькая и принадлежит к семейству анчоусовых. С давних пор наши рыбаки везли на продажу жителям Рима и Греции эту маленькую рыбку. Исторический науковед из Древней Греции Страбон очень точно нарек ее вторым по значимости продуктом питания после хлеба, отводя ей главную роль в торговом обороте. Рыба, которую сравнивают по вкусу с черной икрой. Вылов хамсы проходит с октября по май, но наиболее вкусной считается хамса осенней путины.





Игловидные

# №19 РЫБА-ИГЛА



## ОТРЯД ИГЛОБРАЗНЫЕ

Длиннорылая рыба-игла

Внешний вид и повадки позволяют рыбе маскироваться под условия окружающей среды. В статичном состоянии, прикрепившись хвостом к грунту или другой поверхности, рыбы напоминают водоросли. Рыба-игла передвигается плавно. Хвост служит опорой, во время остановки рыба опирается им на грунт. Интересный факт «Рыбы-иглы» растут довольно медленно. Живут они максимум 6 лет. К этому возрасту взрослая особь может вырасти до 23 сантиметров в длину, а вес её будет достигать всего 5 грамм»





Семейство саргановых

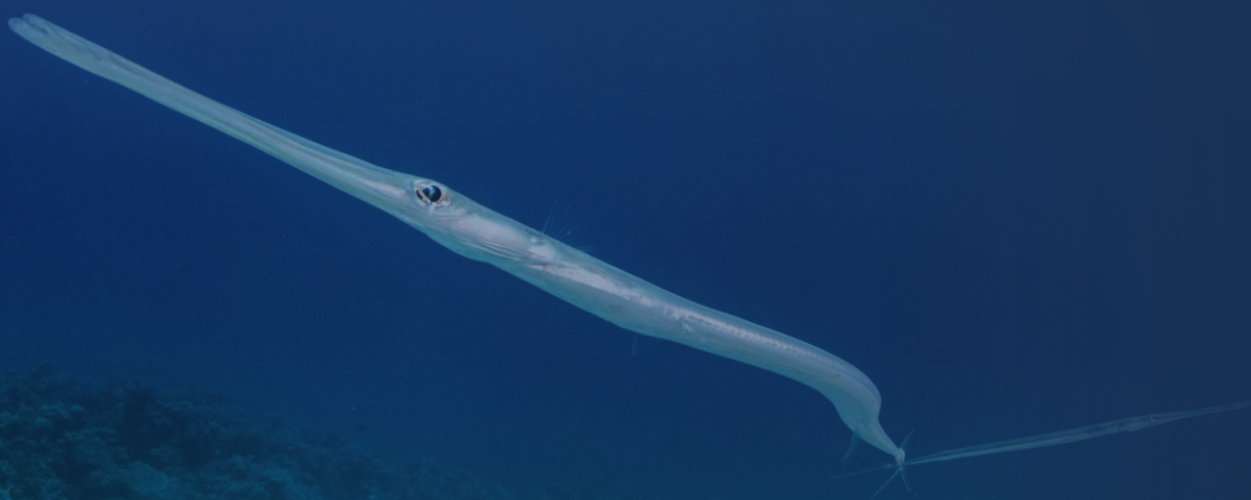
№20

# САРГАН



## САРГАН

Длинная рыба с узким телом похожа на угря и рыбу-иглу. Длина около 70 см, вес до 0,5кг. Ловить саргана можно круглый год, однако нужно менять "локации". Летом рыба уходит в открытое море, поэтому удить ее можно только с лодки. Весной и зимой можно выловить с берега. Сарган — хищник, поэтому идет на курятину, крабов, мидий.





Семейства сомовых (Siluridae)

№21

# СОМ



## ОБЫКНОВЕННЫЙ СОМ

Сом - пресноводная хищная рыба, достигающая очень больших размеров. Зафиксированы случаи до 300кг. Сом совсем не похож на обитателей пресноводных водоемов - нет у него ни чешуи, ни нормального хвоста. Зато есть длинные мясистые усы - целых две пары.

Основную часть жизни они проводят на дне, появляясь у поверхности лишь во время охоты. Он устраивается на зимовку в ямах. Причем делает это раньше других рыб. Свою плоскую голову гигант заглубляет в ил.

Уснувший хищник становится совершенно неопасным для рыбки и прочей живности, составляющей ежедневный рацион усача.





Рыба-кормилица

# БЫЧОК №22



ОТРЯД БЫЧКООБРАЗНЫЕ

Рыба-кормилица Азова — бычок. Именно ради нее сюда едут из разных уголков России. Длина отдельных особей достигает 30-50 см, вес — 300 г. Сезон ловли начинается в марте, когда рыба массово подходит к берегу. Рыбачить можно с берега и с лодки. Рыба всеядная, поэтому хорошо клюет на червя, мясо и даже более мелких бычков.





Семейства камбаловых

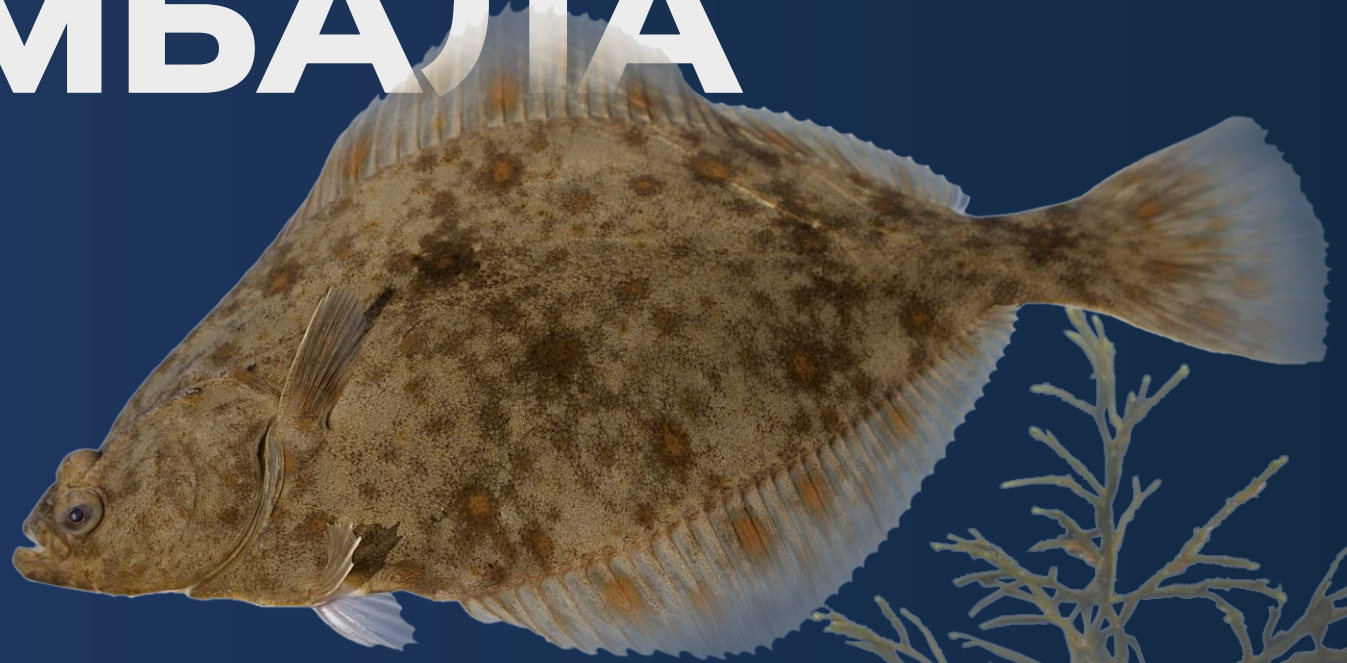
№23

# КАМБАЛА

## КАМБАЛА

---

Камбала известна необычной формой тела — она плоская, причем вся, включая голову, и оба глаза у нее на одной стороне. Причем такую форму имеют только взрослые рыбы. Мальки выглядят совершенно обычно. Еще одна легендарная способность камбал — маскировка. Их «верхняя» (с глазами) половина от природы коричневая в желтые и черные пятнышки, но может изменять цвет в зависимости от окраски поверхности, на которой камбала лежит.





# Породы рыб:

## ИСТОРИЧЕСКИЕ ФАКТЫ!

Выписка из музейной книги:

"Основной промысловой рыбой считались судак и тарань..., уловы других видов белой рыбы (сазана, шемаи, рыбца и сельди) были значительно меньше. Среди красной рыбы главенствующее место на Кубани занимала севрюга, которой вылавливалось во много раз больше, чем осетра, стерляди и белуги, вместе взятых.."

Сыскной начальник Екатеринодарского округа в рапорте от 31 марта 1846 года указывал, что "ловля рыбы бывает в год три раза, т.е. весенняя (с февраля по май) – хорошая; потом мережная (с июня по сентябрь) – посредственная и прасольная (с сентября по ноябрь) – тоже посредственная, иногда и убыточная".

Рыбалка в Приморско-Ахтарских плавнях известна далеко за пределами Краснодарского края, а в последние годы и за пределами России. В Ахтарском лимане, как и в большинстве окружающих его природных водоемах (в том числе и в Азовском море), встречается около 100 разных видов и подвидов рыб – сом, окунь, жерех, судак, щука толстолобик, лещ, карп, сазан, бычок, хамса, тюлька, тарань, линь и другие. Приезжать на рыбалку в Приморско-Ахтарский район лучше с июня по февраль.

## РЫБОДОБЫЧА

### Экономическое развитие и потенциал > Рыбодобыча

Богата и разнообразна ихтиофауна бассейна Азовского моря, в котором обитает сто четыре вида рыб. Наиболее ценные – белуга, осётр, севрюга, стерлядь, шемаля, рыбец, тарань, судак, кефаль, сельдь, тюлька, хамса, бычки.

Приморские лиманы – Ахтарский и Бейсугский – являются мелководными заливами Азовского моря, которые в рыбохозяйственном отношении служат, главным образом, как нагульные и промысловые водоёмы.

Ахтарско-Гривенские лиманы, занимающие площадь около 35 тыс. га, служат воспроизводственной базой для полупроходных рыб Азовского моря – судака и тарани. Все лиманы мелководны. Средняя глубина колеблется от 50 до 150 см. Больше половины лиманов небольшие и имеют площадь от 50 до 500 га. Приазовские лиманы относятся к пресным и солоноватым водоёмам. В некоторых лиманах, утративших связь с источником опреснения, солёность выше, чем в море.

Ихтиофауна лиманов насчитывает около семидесяти видов рыб.

Наиболее распространённые из них лещ, тарань, судак, щука, окунь.

Азовские лиманы — сочетание первозданной природы и возможности отдохнуть за рыбалкой или подводной охотой. На территории района расположены базы отдыха, готовые предоставить свои услуги – прокат лодок с егерем, услуги егеря по сопровождению к лучшим местам рыбалки, услуги по организации подводной охоты, подледный лов рыбы, а также купание с выездом на моторной лодке. В Ахтарских лиманах, как и в большинстве окружающих его природных водоемах (в том числе и в Азовском море), встречается около 100 разных видов и подвидов рыб – сом, окунь, жерех, судак, щука толстолобик, лещ, карп, сазан, бычок, хамса, тюлька, тарань, линь и другие.

Приезжать на рыбалку в Приморско-Ахтарский район официально разрешено с июня по февраль.



Крапивкивский  
лиман

Рясный  
лиман

лиман  
Дончиков

Пригибский  
лиман

3

1



Кирпильский  
лиман



Места частых скоплений птиц

**1**

База отдыха «Абрау-Дюрсо на плавнях»

**2**

Домик охотника

**3**

Домик рыбака





☎ 8 800 100 9 100 8 (8617) 27 55 77  
🌐 🌐 VISITABRAU.RU / P LAVNI.RU